

# 6 消 防 団

# 《 大東市消防団 》

## (1) あゆみ

年 月 日	概	要
31. 4. 1	住道町、四条町、南郷村が合併し大東市が誕生	
31. 8.	大東市消防団 結成	
	初代 消防団長 木本 辰蔵	
32. 4. 1	第2代 消防団長 藪下 治三郎	
33. 4. 1	第3代 消防団長 北村 武夫	
34. 4. 1	第4代 消防団長 野口 勝三	
36. 4. 1	第5代 消防団長 見浪 保治郎	
40. 4. 1	第6代 消防団長 東村 末太郎	
42. 4. 1	第7代 消防団長 川西 喜重郎	
44. 4. 1	第8代 消防団長 北村 一雄	
47. 8. 1	第9代 消防団長 野村 政一	
52. 12.	第1、8、23分団BS－I型ポンプ車更新(消防力整備計画)	
53. 11月～12月	第6、7、25分団BS－I型ポンプ車更新	
54. 9月～10月	第5、20、24分団BS－I型ポンプ車更新	
11. 11	自治体消防制度発足30周年記念式典、団員家族慰労会 (大東市立市民体育館)	
55. 8. 9	第4分団BS－I型ポンプ車更新	
8. 26	消防団本部車配置(日本船舶振興会寄贈)	
10. 31	第3、15分団BS－I型ポンプ車更新	
56. 7. 18	第22分団BS－I型ポンプ車更新	
8. 11	第11、27分団 〃	
57. 9. 26	第26分団BS－I型ポンプ車更新	
10. 17	第17分団BS－I型ポンプ車更新	
10. 31	第13分団 〃	
58. 9. 9	第12分団BS－I型ポンプ車更新	
9. 12	第19分団BS－I型ポンプ車更新	
10. 20	第16分団BS－I型ポンプ車更新	
10. 23	自治体消防制度発足35周年記念式典(住道中学校体育館)	
59. 3. 9	消防団長 野村 政一 氏 消防庁長官功労章受賞	
59. 12. 16	第14分団BS－I型ポンプ車更新	

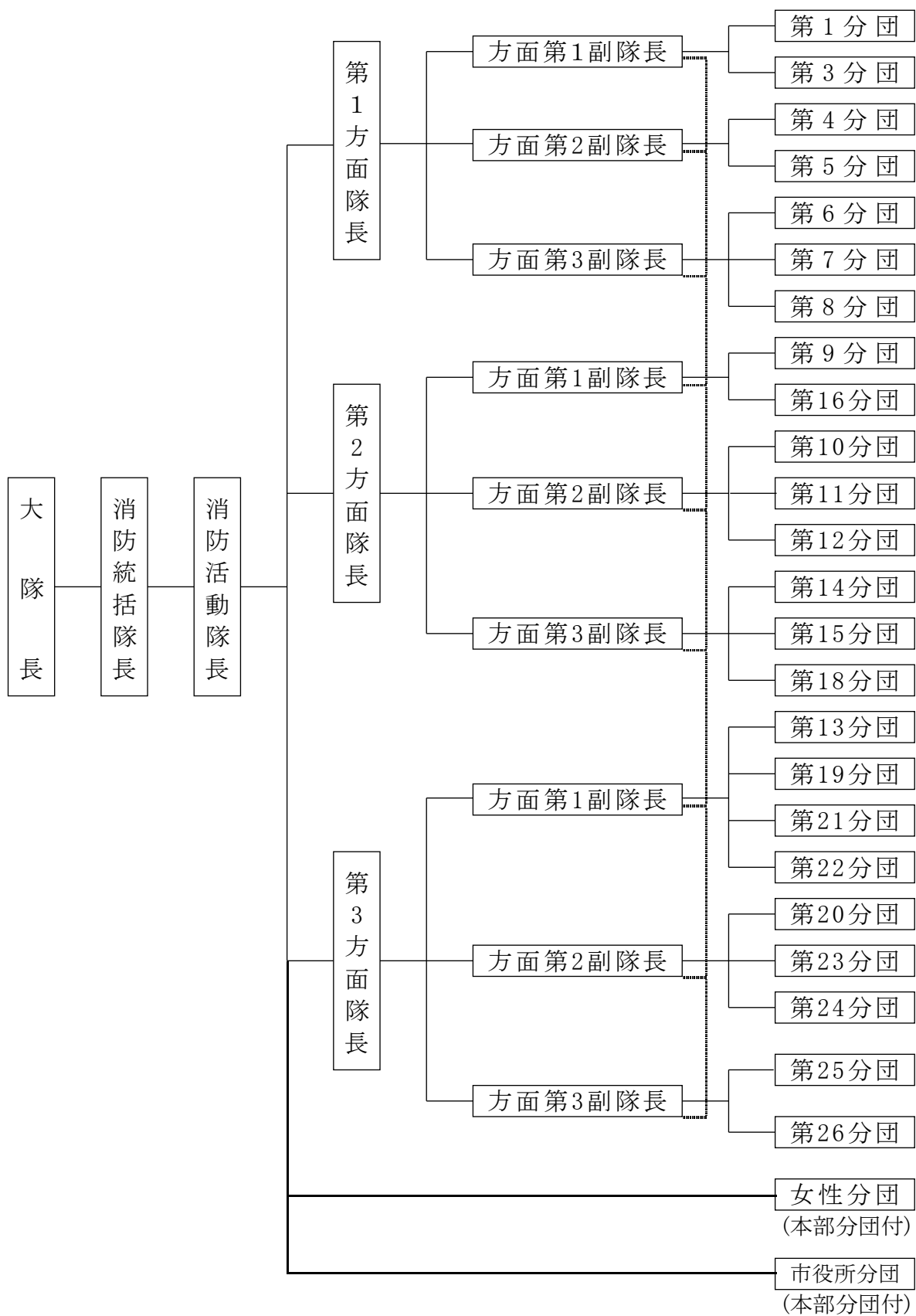
12 . 27	消防団用消防無線受令機車載型取付26基 (元消防団長 北村 武夫 氏 寄贈)
60 . 3 . 3	第18分団BS-I型ポンプ車更新
3 . 21	第10分団 //
4 . 29	消防団長 野村 政一 氏 藍綬褒章受章
8 . 20	第9分団BS-I型ポンプ車更新
9 . 1	第1回 大東市地域総合防災訓練(深野遊水池)
9 . 6	第21分団BS-I型ポンプ車更新
10.24~11. 3	消防団長 野村 政一 中国消防事情視察
61 . 4 . 1	第10代 消防団長 福川 豊一
62 . 10 . 18	第31回 大阪府消防大会 第14分団ポンプ操法大会出場
62 . 11 . 28	大阪府東部林野火災特別地域の指定
63 . 10 . 9	自治体消防制度発足40周年、大東市消防音楽隊発足20周年記念式典 (大東市立総合文化センター)
1 . 4 . 1	第11代 消防団長 東 積
11 . 3	元副団長 乾口 伊之助 氏 勲六等単光旭日章受章
2 . 9 . 2	第34回 大阪府消防大会 第4分団ポンプ操法大会出場
4 . 4.20~28	副団長 川西 章市 中国消防事情視察
5.11.17~18	自治体消防制度発足45周年記念式典(東京ドーム)
11 . 28	自治体消防制度発足45周年記念式典(中央区マイドームおおさか)
6 . 7 . 22	第4分団BS-I型ポンプ車更新
8 . 31	第24分団 //
9 . 12	第20分団 //
9 . 20	第5分団 //
11 . 3	元副団長 樋口 憲明 氏 勲六等単光旭日章受章
11 . 28	第6分団BS-I型ポンプ車更新
12 . 22	元団長 野村 政一 氏 従五位勲四等瑞宝章受章
7 . 1 . 17	阪神・淡路大震災発生
2.5~2.6	阪神・淡路大震災応援派遣(消防団)兵庫県消防学校(神戸市北区)
6 . 22	消防団本部車更新
9 . 10	第39回 大阪府消防大会 第26分団ポンプ操法大会出場
9 . 11	第7分団BS-I型ポンプ車更新
9 . 25	第3分団 //
9 . 27	第15分団 //
9 . 28	第25分団 //

10 . 18	第23分団	〃
11 . 3	第1回	消防フェア(大東市立総合文化センター周辺)
11 . 8	第1、8分団	BS-I型ポンプ車更新
11.30~12.8	副団長	福川 貢 オセアニア消防事情視察
8 . 1 . 17		震災出動訓練
9 . 2 . 17	第11、22、27分団	BS-I型ポンプ車更新
6.25~7.4	副団長	北田 敏雄 アメリカ消防事情視察
7 . 26	第12回	大阪の消防大賞(大阪国際交流センター)
	第22分団	班長 澤田 芳彦 氏 特別賞(人命救助)
9 . 16	第13、26分団	BS-I型ポンプ車更新
9 . 1	第41回	大阪府消防大会 第23分団ポンプ操法大会第3位入賞
11 . 3	元分団長	西岡 利晴 氏 勲七等青色桐葉章受章
10 . 3 . 7		自治体消防制度発足50周年記念式典(日本武道館)
10 . 14	第12、16、19分団	BS-I型ポンプ車更新
10 . 25	第13回	大東市地域総合防災訓練(氷野小学校)
11 . 4 . 29	団長	東 積 氏 藍綬褒章受章
12 . 3 . 23	第10、14、18分団	BS-I型ポンプ車更新
11 . 21	第9、21分団	BS-I型ポンプ車更新
13 . 4 . 1	第12代	消防団長 野口 昇
14 . 9 . 1	第46回	大阪府消防大会 第18分団ポンプ操法大会第4位入賞
15 . 11 . 8		大東市民防火の集い(自治体消防55周年記念行事)
11 . 20		自治体消防制度55周年記念全国大会(東京ドーム)
17 . 4 . 1	第13代	消防団長 川西 章市
10.31~11.8	副団長	野村誠 アメリカ消防事情視察
19 . 4 . 1		消防分団車庫新築等補助制度施行
4 . 29	元団長	野口 昇 氏 瑞宝双光章受章
7 . 8	第22回	大阪の消防大賞に大東市消防団受賞
7 . 25		団本部車更新
9 . 17	第21分団	車庫竣工
20 . 2 . 9		自治体消防制度60周年記念公演「ミュージカル『地震・カミナリ・火事・オヤジ』」(サーティホール)
21 . 4 . 1	第14代	消防団長 福川 貢
4 . 29	元消防団長	東 積 氏 瑞宝双光章受章
5 . 12	元団長	川西 章市 氏 瑞宝単光章受章
10 . 4	第20分団	小型動力ポンプ付積載車更新

- 11 . 8 第 2 4 分団小型動力ポンプ付積載車更新
- 11 . 15 第 5 分団 //
- 11 . 22 第 4 分団 //
- 22 . 11 . 21 第 6 分団小型動力ポンプ付積載車更新
- 23 . 2 . 16 第3分団小型動力ポンプ付積載車更新
- 2 . 23 第15、25分団 //
- 23 . 3 . 11 東日本大震災発生
- 4 . 1 第 1 5 代 消防団長 良 恭平
- 9 . 5 第7分団小型動力ポンプ付積載車更新
- 12 . 15 第1、8、23分団小型動力ポンプ付積載車更新
- 24 . 11 . 3 副団長 北田 敏雄 氏 藍綬褒章受章
- 12 . 13 第 1 1、2 2、2 7 分団小型動力ポンプ付積載車更新
- 25 . 4 . 1 第 1 6 代 消防団長 北田 敏雄
- 8 . 22 第 1 3、2 6 分団小型動力ポンプ付積載車更新
- 11 . 3 副団長 戸野谷 益之 氏 藍綬褒章受章
- 11 . 25 自治体消防制度65周年記念全国大会(東京ドーム)
- 26 . 4 . 1 常備消防が四條畷市消防本部と合併し大東四條畷消防本部を発足  
消防団事務を消防本部から市役所危機管理室に移管する。
- 9 . 30 第 1 2、1 6、1 9 分団小型動力ポンプ付積載車更新
- 11 . 3 元団長 良 恭平 氏 瑞宝双光章受章
- 28 . 3 . 6 消防団等地域活動表彰受賞
- 3 . 6 団員 尾崎 菜苗 氏 全国消防団意見発表会にて最優秀賞を受賞
- 3 . 17 第 1 0、1 4、1 8 分団小型動力ポンプ付積載車更新
- 9 . 4 第60回 大阪府消防大会 第 7 分団ポンプ操法大会出場
- 11 . 16 第 9、2 1 分団小型動力ポンプ付積載車更新
- 29 . 4 . 1 第 1 7 代 消防団長 戸野谷 益之
- 11 . 3 分団長 橋本 正幸 氏 藍綬褒章受章
- 30 . 4 . 29 元団長 北田 敏雄 氏 瑞宝双光章受章
- 6 . 1 大東市消防団本部付け女性消防団 1 3 名体制
- 9 . 2 第62回 大阪府消防大会 第 1 4 分団ポンプ操法大会出場
- 11 . 14 副団長 石橋 博寿 氏 藍綬褒章受章
- 12 . 3 消防大学校 消防団長科第 7 4 期入校
- 副団長 中尾 隆
- 31 . 3 . 16 日本消防協会長表彰旗受賞
- 3 . 4 . 1 団長 戸野谷 益之 氏 北河内地区支部支部長 拝命

3 . 4 . 1	市役所分団（機能別消防団発足）
3 . 4 . 29	元副団長 野村 誠 氏 瑞宝単光章受章
4 . 4 . 29	副団長 永田 勉 氏 藍綬褒章受章

## (2) 消防団の組織



### (3) 消防団員の定数と配置

令和4年4月1日現在

階級別 分団別	団 長	副団長	分団長	副分団長	部 長	班 長	団 員	合 計
定数	1	5	35	26	52	78	208	405
本部(女性)	1	5	10(1)	1(1)	2(2)	3(3)	5(5)	27(12)
機能別分団 (市役所分団)							10	10
第1分団			1	1	2	3	6	13
〃 3 〃			1	1	2	3	9	16
〃 4 〃			1	1	2	3	8	15
〃 5 〃			1	1	2	3	8	15
〃 6 〃			1	1	2	3	7	14
〃 7 〃			1	1	2	3	6	13
〃 8 〃			1	1	2	3	9	16
〃 9 〃			1	1	2	3	9	16
〃 10 〃			1	1	2	3	9	16
〃 11 〃			1	1	2	3	8	15
〃 12 〃			1	1	2	3	5	12
〃 13 〃			1	1	2	3	8	15
〃 14 〃			1	1	2	3	8	15
〃 15 〃			1	1	2	3	3	10
〃 16 〃			1	1	2	3	8	15
〃 18 〃			1	1	2	3	9	16
〃 19 〃			1	1	2	3	8	15
〃 20 〃			1	1	2	3	9	16
〃 21 〃			1	1	2	3	8	15
〃 22 〃			1	1	2	3	8	15
〃 23 〃			1	1	2	3	8	15
〃 24 〃			1	1	2	3	8	15
〃 25 〃			1	1	2	3	7	14
〃 26 〃			1	1	2	3	6	13
合 計	1	5	34 (1)	25 (1)	50 (2)	75 (3)	188 (5)	387 (12)

( )は、うち女性



#### (4) 消防団員の年齢別及び階級

令和4年4月1日現在

分団別	階級別	団長	副団長	分団長	副分団長	部長	班長	団員	合計
	18歳							2	2
	19歳							2	2
	20歳								
	21歳							7	7
	22歳							2	2
	23歳							9	9
	24歳						1	4	5
	25歳						3	4	7
	26歳							6	6
	27歳						1	3	4
	28歳						8	7	15
	29歳			1		1	2	8	12
	30歳			1	1	2	9	10	23
	31歳			1		2	3	5	11
	32歳				2	2	2	8	14
	33歳					3	4	5	12
	34歳			1	4	5	5	11	26
	35歳			1			2	5	8
	36歳				2	3	7	6	18
	37歳			2	1	2	1	2	8
	38歳			2	1	1	1	4	9
	39歳				1	4	4	7	16
	40歳				1	1	2	2	6
	41歳			4		4	3	10	21
	42歳					4		8	12
	43歳			2		4	4	10	20
	44歳				1	2	5	4	12
	45歳			1	6	3		5	15
	46歳			2	1	1	2	5	11
	47歳			3		3	2	9	17
	48歳			2	1		1	1	5
	49歳			4	1		4	6	15
	50歳			1		2			3
	51歳			1				4	5
	52歳				1			4	5
	53歳			1				3	4
	54歳			1				5	6
	55歳		1	1				1	3
	56歳								
	57歳							1	1
	58歳			1		1		1	3
	59歳		1						1
	60歳				1				1
	60歳以上	1	3	1					5
合計		1	5	34 (1)	25 (1)	50 (2)	76 (3)	196 (5)	387 (12)

( )は、うち女性

## (5) 在職年数別消防団員数

令和4年4月1日現在

分団別 \ 在職年数別	団本部	本部分団	第1方面隊 7ヶ分団	第2方面隊 8ヶ分団	第3方面隊 9ヶ分団	合計
5年未満		17	28	18	26	99
5年以上 10年未満		6	24	31	37	98
10年以上 15年未満		1	20	24	31	76
15年以上 20年未満		3	18	22	19	65
20年以上 25年未満	1	4	8	13	13	38
25年以上 30年未満	1			2	6	9
30年以上	4	2	3	4	1	14
合計	6	33	101	114	133	387

## (6) 消防団車両の配置

令和4年4月1日現在

所属	分団名	車名	型式	年式	総排気量 (cc)	車両種別	備考
本部	市役所分団	トヨタ	LDF-KDY281	平成24年	2,982	可搬ポンプ付積載車	
第一方面隊	第1分団	トヨタ	LDF-KDY281	平成23年	2,982	可搬ポンプ付積載車	
	第3分団	トヨタ	LDF-KDY281	平成23年	2,982	可搬ポンプ付積載車	
	第4分団	トヨタ	ADF-KDY281	平成21年	2,982	可搬ポンプ付積載車	
	第5分団	トヨタ	ADF-KDY281	平成21年	2,982	可搬ポンプ付積載車	
	第6分団	トヨタ	LDF-KDY281	平成22年	2,982	可搬ポンプ付積載車	
	第7分団	トヨタ	LDF-KDY281	平成23年	2,982	可搬ポンプ付積載車	
	第8分団	トヨタ	LDF-KDY281	平成23年	2,982	可搬ポンプ付積載車	
	第9分団	トヨタ	LDF-KDY281	平成28年	2,982	可搬ポンプ付積載車	
第二方面隊	第10分団	トヨタ	LDF-KDY281	平成28年	2,982	可搬ポンプ付積載車	
	第11分団	トヨタ	LDF-KDY281	平成24年	2,982	可搬ポンプ付積載車	
	第12分団	トヨタ	LDF-KDY281	平成26年	2,982	可搬ポンプ付積載車	
	第14分団	トヨタ	LDF-KDY281	平成28年	2,982	可搬ポンプ付積載車	
	第15分団	トヨタ	LDF-KDY281	平成23年	2,982	可搬ポンプ付積載車	
	第16分団	トヨタ	LDF-KDY281	平成26年	2,982	可搬ポンプ付積載車	
	第18分団	トヨタ	LDF-KDY281	平成28年	2,982	可搬ポンプ付積載車	
	第13分団	トヨタ	LDF-KDY281	平成25年	2,982	可搬ポンプ付積載車	
第三方面隊	第19分団	トヨタ	LDF-KDY281	平成26年	2,982	可搬ポンプ付積載車	
	第20分団	トヨタ	ADF-KDY281	平成21年	2,982	可搬ポンプ付積載車	
	第21分団	トヨタ	LDF-KDY281	平成28年	2,982	可搬ポンプ付積載車	
	第22分団	トヨタ	LDF-KDY281	平成24年	2,982	可搬ポンプ付積載車	
	第23分団	トヨタ	LDF-KDY281	平成23年	2,982	可搬ポンプ付積載車	
	第24分団	トヨタ	ADF-KDY281	平成21年	2,982	可搬ポンプ付積載車	
	第25分団	トヨタ	LDF-KDY281	平成23年	2,982	可搬ポンプ付積載車	
	第26分団	トヨタ	LDF-KDY281	平成25年	2,982	可搬ポンプ付積載車	

## 四條畷市消防団

### (1) あゆみ

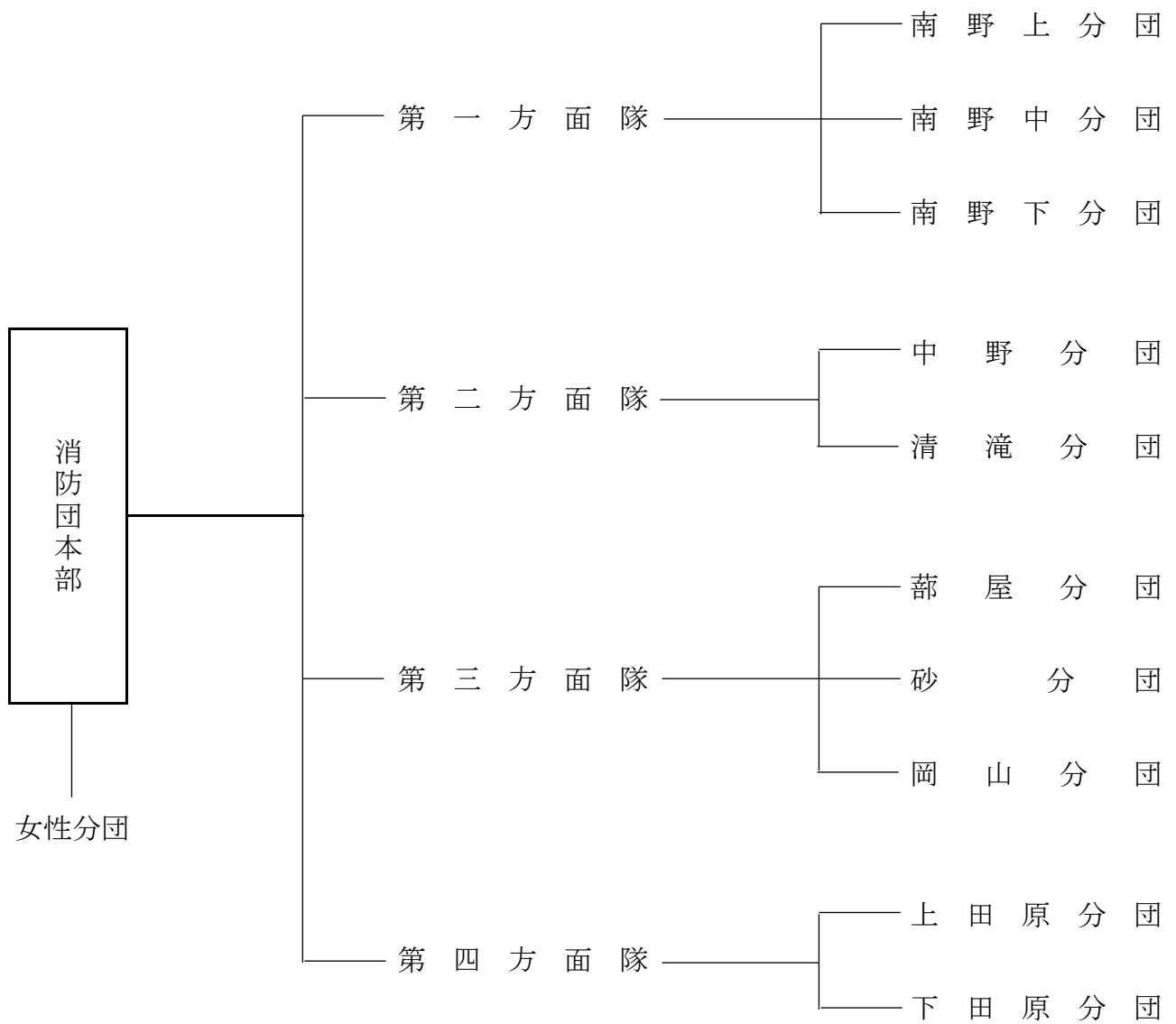
明治22年	甲可村消防組結成
昭和 7年	甲可村を四條畷村に改称
昭和14年	四條畷村警防団結成
昭和22年	町制施行により四條畷町となる 自治体消防発足 四條畷町消防団発足
昭和24年	自治省消防庁から消防団が竿頭綬を受章
昭和27年	(財)日本消防協会から消防団が表彰旗を受章 (財)大阪府消防協会から消防団が竿頭綬を受章
昭和31年	大阪府知事から消防団が竿頭綬を受章
昭和36年	四條畷町と田原村が合併し、四條畷町と呼称
昭和39年	消防ポンプ自動車(BS-I型)を南野中分団に配置
昭和40年	大阪府知事から消防団が表彰旗を受章 小型動力ポンプ付積載車を砂分団に配置
昭和41年	消防ポンプ自動車(BS-I型)を町役場消防団本部に配置
昭和42年	救急自動車を町役場に配置、職員で救急業務開始 消防専用中短波無線電話(基地局1、移動局2)を消防団本部に設置開局 消防ポンプ自動車(BS-I型)を葦屋分団に配置
昭和43年	消防ポンプ自動車(BS-I型)を南野上分団、南野下分団にそれぞれ配置
昭和44年	四條畷町消防団常備部消防庁舎竣工落成 四條畷町消防団常備部発足
昭和45年	市制施行により、四條畷市となる 水槽付消防ポンプ自動車を消防団常備部に配置 消防ポンプ自動車(BS-I型)を岡山分団、清滝分団にそれぞれ配置 小型動力ポンプ付積載車を南野下分団に配置
昭和46年	四條畷市消防本部(署)発足 消防ポンプ自動車(BS-I型)を中野分団に配置 第15回大阪府消防操法訓練大会に出場し、ポンプ操法の部で第7位入賞
昭和47年	消防庁から優良消防機関として表彰旗を受章
昭和48年	第17回大阪府消防操法訓練大会に出場し、ポンプ操法の部で第4位入賞
昭和49年	第18回大阪府消防操法訓練大会に出場し、ポンプ操法の部で第6位入賞
昭和50年	トランシーバを消防団全分団に配置
昭和51年	第20回大阪府消防操法訓練大会に出場し、ポンプ車操法の部で優勝
昭和53年	(財)大阪府消防協会北河内地区支部消防操法訓練大会に参加し、自動車ポンプ操法の部で優勝
昭和53年	第22回大阪府消防操法訓練大会に出場し、ポンプ車操法の部で優勝 第6回全国消防操法大会に出場し、優良入賞を受賞

- 小型動力ポンプ付積載車を砂分団に配置  
 小型動力ポンプを逢阪分団に配置  
 (財)日本消防協会から消防団が竿頭綬を受章
- 昭和54年 第23回大阪府消防操法訓練大会に出場し、ポンプ車操法の部で準優勝  
 消防ポンプ自動車(BS- I 型)を南野中分団に配置
- 昭和55年 消防百年記念消防団全国大会に参加
- 昭和56年 消防ポンプ自動車(BS- I 型)を、上田原分団、下田原分団に配置
- 昭和56年 四條畷ライオンズクラブから携帯無線機1基の寄贈を受け、携帯無線機4基を消防団に配置
- 昭和57年 消防ポンプ自動車(BS- I 型)を蔀屋分団に配置  
 (財)大阪府消防協会から消防団が竿頭綬を受章
- 昭和58年 背負式ポンプ(手動式)を全分団に3基配置  
 携帯無線機2基を消防団に配置  
 消防ポンプ自動車(BS- I 型)を南野下分団に配置  
 水防作業照明器具を、全分団に2基配置  
 (財)大阪府消防協会から消防団が表彰旗を受章
- 昭和59年 携帯無線機2基を消防団に配置
- 昭和60年 携帯無線機4基を消防団に配置、全分団への配置完了
- 昭和61年 第30回大阪府消防操法訓練大会に参加し、ポンプ車操法の部で入賞
- 昭和63年 小型動力ポンプ付積載車を南野上分団に配置
- 平成 元年 (財)日本消防協会から消防団が優良消防団として、特別表彰「まとい」を受章  
 (財)日本消防協会から、携帯用無線機10基、ハンドマイク2基の寄贈を受け、消防団に配置
- 平成 2年 小型動力ポンプ付積載車を清滝分団に配置  
 第34回大阪府消防操法訓練大会に参加し、小型ポンプ操法の部で入賞
- 平成 3年 災害対策事業として、市指定避難場所明示看板(10枚)製作設置  
 小型動力ポンプ付積載車を逢阪分団に配置  
 (財)日本消防協会から消防団が表彰旗を受章
- 平成 4年 消防ポンプ自動車(BS- I 型)を岡山分団に配置
- 平成 5年 災害対策事業として、市指定避難場所明示看板(7枚)製作設置  
 小型動力ポンプ付積載車を中野分団に配置  
 (財)日本消防協会から小型動力ポンプ付積載車の寄贈を受け、南野下分団に配置  
 第37回大阪府消防操法訓練大会に出場し、ポンプ車操法の部で入賞  
 第8回大阪の消防大賞消防団の部で南野下分団が受賞
- 平成 6年 小型動力ポンプ付積載車を砂分団に配置
- 平成 7年 小型動力ポンプ付積載車を南野中分団に配置  
 枚方信用金庫から携帯無線機2基の寄贈を受け、消防団に配置
- 平成 8年 小型動力ポンプ付積載車を蔀屋分団に配置
- 平成 9年 小型動力ポンプ付積載車を上田原、下田原の両分団に配置  
 携帯無線機(5W)2基を消防団に配置  
 第41回大阪府消防操法訓練大会に出場し、小型ポンプ操法の部で入賞
- 平成10年 消防団員に防寒衣を貸与

平成11年	携帯無線機(5W)3基を更新し、消防団に配置
平成12年	第44回大阪府消防操法訓練大会に出場し、ポンプ車操法の部で入賞
平成13年	第16回大阪の消防大賞を清滝分団が受賞 消防団員にアポロキャブを貸与
平成15年	消防ポンプ自動車(BS-I型)を更新し、(CD-I型)を南野下分団に配置 小型動力ポンプ(B-2)を消防団に配置 小型移動照明装置を南野中、中野、蔀屋、上田原、下田原各分団に配置
平成16年	小型動力ポンプ付積載車を南野上分団に更新配置 第16回大阪の消防大賞消防団の部で清滝分団が受賞 小型移動照明装置を南野下、砂、岡山各分団に配置 第48回大阪府消防操法訓練大会に出場し、小型ポンプ操法の部で入賞 ふるさと消防団活性化助成を受けOA機器及びAV機器等を整備
平成17年	小型動力ポンプ付積載車を中野、清滝両分団に更新配置 消防ポンプ自動車(CD-I型)を岡山分団に更新配置 消防団メール配信システムを導入 小型移動照明装置を逢阪分団に配置、全分団に配置完了
平成18年	消防団員に新基準夏制服、活動服を貸与
平成19年	女性消防団員初採用(6名) 第51回大阪府消防操法訓練大会に出場し、ポンプ車操法の部で入賞 ふるさと消防団活性化助成を受け、女性消防団員制服、プロジェクター及びAED トレーナー、心肺蘇生訓練人形を整備
平成20年	小型動力ポンプ付積載車を南野下分団に更新配置
平成21年	消防団員安全装備品整備等助成を受け、特定小電力無線機32台、防火衣一式、 応急手当用品(感染防止用品)を整備 四條畷市防火協会から防火衣一式の助成を受け、消防団に配備 小型動力ポンプ付積載車を砂分団に更新配置
平成22年	市制施行40周年記念事業として消防フェアを開催 ドイツ国メアブッシュ市と国際友好都市を提携 (財)日本消防協会から消防団が竿頭授受章 (社)日本損害保険協会から小型動力ポンプ付軽四積載車の寄贈を受け、逢阪分団 に更新配置 小型動力ポンプ付積載車を南野中分団に更新配置
平成23年	第55回大阪府消防操法訓練大会に出場し、小型ポンプ操法の部で準優勝 コミュニティ助成事業の助成を受けOA機器及心肺蘇生訓練人形・AEDトレーナーを整備
平成24年	小型動力ポンプ付積載車を蔀屋分団に更新配置 ディスクトレーナーを全分団に配備
平成25年	小型動力ポンプ付積載車を上田原及び下田原分団に更新配置 豪雨浸水時排水用水中ポンプ2機を消防団に配置 全積載車に中継用媒介を配置 消防団120年・自治体消防65周年記念大会(東京ドーム)

平成26年	常備消防が大東市消防本部と合併し大東四條畷消防本部を発足 消防団事務を消防本部から市役所都市整備部危機管理課に移管する。 第29回大阪の消防大賞消防団の部で受賞(185名)する。 第58回大阪府消防操法訓練大会に出場し、ポンプ操法の部で敢闘賞 (公財)大阪府消防協会北河内地区支部資機材整備金により、各車両に拡声器を配置 (公財)日本消防協会から防災活動車の寄贈を受け、消防団本部車両として配置
平成27年	消防団員に安全靴(長編上)及び安全帽を貸与
平成28年	組織の見直しを図り、統廃合により10分団体制となる。 消防団員に活動用雨衣及び耐切創性手袋を貸与 救命胴衣49着を消防団に配置
平成29年	デジタルMCA携帯型無線機29台を消防団に配置
平成30年	第62回大阪府消防操法訓練大会に出場し、小型ポンプ操法の部で準優勝
平成31年	消防団に高機能ホース巻き取り機を3台配備
令和2年	消防団本部に女性分団を設置する。 消防団員に新基準活動服を貸与
令和3年	(公財)大阪府消防協会から消防団が表彰旗を受章
令和4年	コミュニティ助成事業の助成を受け安全靴(長編上)127足を整備

## (2) 消防団の組織





### (3) 消防団員の定数と配置

令和4年4月1日現在

階級別 分団別	団 長	副団長	分団長	副分団長	部 長	班 長	団 員	合 計
定数	185							
本部	1	5						6
女性			1	1	1	1	6	10
南野上			1	1	1	3	6	12
南野中			1	1	1	2	6	11
南野下			1	2	1	4	14	22
中野			1	1	1	3	10	16
清滝			1	1	1	3	9	15
薮屋			1	1	1	3	12	18
砂			1	1	1	3	7	13
岡山			1	2	1	4	15	23
上田原			1	1	1	3	8	14
下田原			1	1	1	3	7	13
合 計	1	5	11	13	11	32	100	173

(4) 消防団員の年齢別及び階級

令和4年4月1日現在

分団別	階級別	団長	副団長	分団長	副分団長	部長	班長	団員	合計
	18歳								
	19歳								
	20歳								
	21歳								
	22歳								
	23歳								
	24歳								
	25歳								
	26歳							1	1
	27歳							1	1
	28歳							1	1
	29歳							1	1
	30歳							3	3
	31歳							2	2
	32歳							1	1
	33歳						1	3	4
	34歳							3	3
	35歳							3	3
	36歳							3	3
	37歳						1	6	7
	38歳					1		3	4
	39歳							1	1
	40歳						2	5	7
	41歳						1	4	5
	42歳						1	6	7
	43歳						2	2	4
	44歳			1			2	1	4
	45歳				1		3	3	7
	46歳					1			1
	47歳						3	4	7
	48歳			1	1	1	3	6	12
	49歳					1	4	3	8
	50歳				2			3	5
	51歳			1	1	1	4	2	9
	52歳		1	2	2	2	2	4	13
	53歳			1	1	1		2	5
	54歳			1	3		2	3	9
	55歳						1		1
	56歳			1	1	1		4	7
	57歳					2		5	7
	58歳			1				1	2
	59歳		1	1	1			1	4
	60歳		1					3	4
	61歳以上	1	2	1				6	10
	合計	1	5	11	13	11	32	100	173

### (5) 在職年数別消防団員数

令和4年4月1日現在

分団別 \ 在職年数別	団本部	第一方面隊	第二方面隊	第三方面隊	第四方面隊	合計
5年未満	4	4	7	10	1	26
5年以上 10年未満	2	10	7	8	3	30
10年以上 15年未満	2	8	4	14	4	32
15年以上 20年未満	2	6	3	8	6	25
20年以上 25年未満	2	5	6	6	7	26
25年以上 30年未満	1	5	2	4	5	17
30年以上	3	7	2	4	1	17
計	16	45	31	54	27	173

## (6) 消防団車両の配置

令和4年4月1日現在

所属	分団名	車名	型式	年式	総排気量 (cc)	車両種別	備考
団本部	団本部	スバル	EBD-TV2	平成22年	G650	可搬ポンプ積載車	予備車
第一方面隊	南野上	日産	TC-SH4F23改	平成16年	G1,990	可搬ポンプ積載車	
	南野中	日産	CBF-SQ1F24	平成22年	G1,990	可搬ポンプ積載車	
	南野下	三菱	KK-FE73EB	平成15年	D5,240	ポンプ車	
		日産	CBF-SQ2F24	平成20年	G1,990	可搬ポンプ積載車	
第二方面隊	中野	日産	TC-SH4F23	平成18年	G1,990	可搬ポンプ積載車	
	清滝	日産	TC-SH4F23	平成18年	G1,990	可搬ポンプ積載車	
第三方面隊	薮屋	日産	CBF-SQ2F24	平成24年	G1,990	可搬ポンプ積載車	
	砂	日産	CBF-SQ2F24	平成21年	G1,990	可搬ポンプ積載車	
	岡山	日産	PD-XZU304E	平成18年	D4,000	ポンプ車	
第四方面隊	上田原	日産	CBF-SQ2F24	平成24年	G1,990	可搬ポンプ積載車	
	下田原	日産	CBF-SQ2F24	平成24年	G1,990	可搬ポンプ積載車	