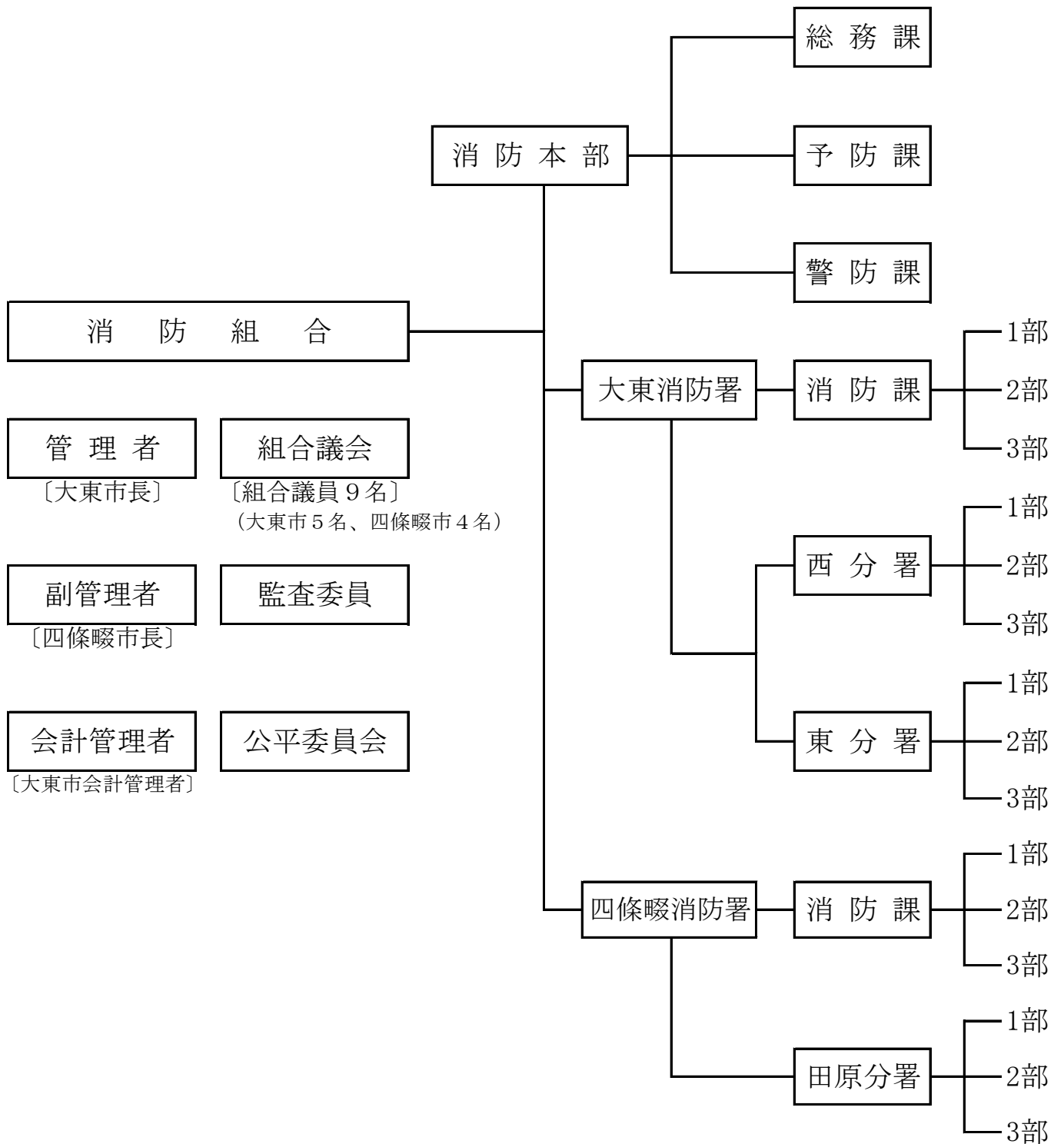


# 3 総務

(1) 組織図



## (2) 事務分掌

### 消防本部

#### 《総務課》

- (1) 議会に関すること。
- (2) 公平委員会に関すること。
- (3) 行政手続制度に関すること。
- (4) 訴訟に関すること。
- (5) 企画に関すること。
- (6) 消防の広域化に関すること。
- (7) 情報公開及び個人情報保護に関すること。
- (8) 秘書、渉外及び儀式に関すること。
- (9) ほう賞及び表彰に関すること。
- (10) 広報及び広聴の事務に関すること。
- (11) 入札及び契約に関すること。
- (12) 公印の保管に関すること。
- (13) 文書管理に関すること。
- (14) 予算及び決算に関すること。
- (15) 例規の制定及び改廃に関すること。
- (16) 庁舎の維持管理に関すること。
- (17) 財産の取得、処分及び管理に関すること。
- (18) 人事及び職員の任免等に関すること。
- (19) 給与等の支給に関すること。
- (20) 監査事務に関すること。
- (21) 消防職員委員会に関すること。
- (22) 服制及び貸与品に関すること。
- (23) 公務災害補償に関すること。
- (24) 服務及び研修に関すること。
- (25) 福利厚生及び衛生管理に関すること。
- (26) 消防団関係団体に関すること。
- (27) 統計事務に関すること。
- (28) 消防長会事務に関すること。
- (29) 他の課の主管に属さないこと。

#### 《予防課》

- (1) 予防広報に関すること。
- (2) 各種火災予防運動に関すること。
- (3) 防火管理者等の指導に関すること。
- (4) 消防音楽隊に関すること。
- (5) 危険物及び指定可燃物に関すること。

- (6) 立入検査に関する事。
- (7) 危険物取扱者の指導に関する事。
- (8) 火薬類の取締りに関する事。
- (9) 高圧ガスの保安に関する事。
- (10) 液化石油ガスの保安の確保及び取引の適正化に関する事。
- (11) 圧縮アセチレンガス等の防火指導に関する事。
- (12) 防火推進団体事務の総括に関する事。
- (13) 統計事務に関する事。

#### 《警 防 課》

- (1) 消防隊の業務に関する事。
- (2) 救助業務に関する事。
- (3) 救急業務に関する事。
- (4) 災害対応に関する事。
- (5) 消防水利に関する事。
- (6) 開発許可申請の審査に関する事。
- (7) 庁舎設備の維持管理に関する事。
- (8) 車両及び機械器具に関する事。
- (9) 緊急消防援助隊に関する事。
- (10) 統計事務に関する事。
- (11) 消防通信に関する事。
- (12) 消防相互応援その他協定に関する事。
- (13) その他、消防警備に関する事。

#### 消 防 署

##### 《消防課》

- (1) 水火災等の災害に関する事。
- (2) 救急に関する事。
- (3) 救助に関する事。
- (4) 火災予防に関する事。
- (5) 火災予防運動に関する事。
- (6) 防火管理者等の指導に関する事。
- (7) 危険物及び指定可燃物に関する事。
- (8) 立入検査に関する事。
- (9) 危険物取扱者の指導に関する事。
- (10) 圧縮アセチレンガス等の防火指導に関する事。
- (11) 建築同意事務及び消防用設備等に関する事。
- (12) 火を使用する設備等の防火指導に関する事。
- (13) 消防通信に関する事。
- (14) 消防水利に関する事。

- (15) 火災等の原因及び損害の調査に関すること。
- (16) 消防団の訓練指導等に関すること。
- (17) 防火推進団体に関すること。
- (18) 統計事務に関すること。
- (19) 課の庶務に関すること。

《分 署》

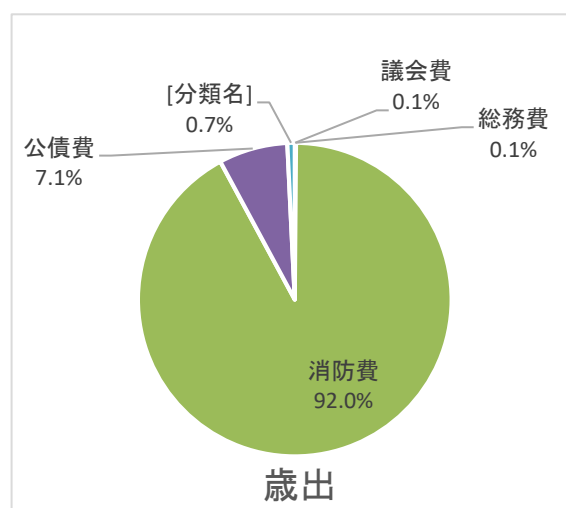
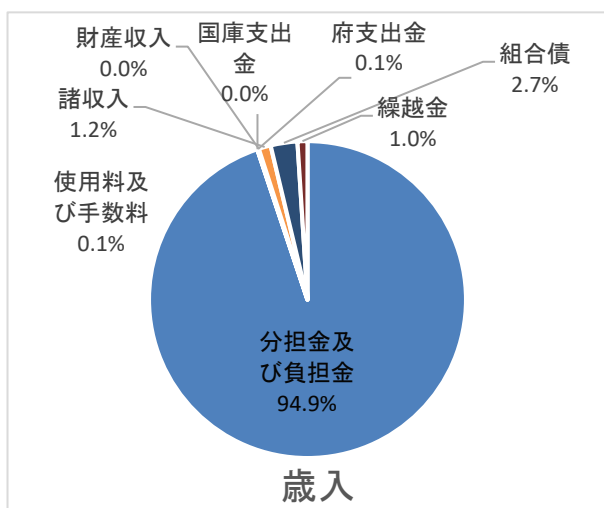
- (1) 水火災等の災害に関すること。
- (2) 救急に関すること。
- (3) 救助に関すること。
- (4) 火災予防に関すること。
- (5) 火災予防運動に関すること。
- (6) 消防通信に関すること。
- (7) 消防水利に関すること。
- (8) 火災等の原因及び損害の調査に関すること。
- (9) 消防団の訓練指導等に関すること。
- (10) 分署の庶務に関すること。

### (3) 予 算

#### 令和元年度当初予算

(単位:千円)

歳 入			歳 出		
分担金及び負担金	1,871,622	94.9%	議会費	1,263	0.1%
使用料及び手数料	603	0.1%	総務費	1,248	0.1%
国庫支出金	-	-	消防費	1,815,145	92.0%
府支出金	2,709	0.1%	公債費	140,379	7.1%
財産収入	-	-	予備費	15,000	0.7%
諸収入	24,301	1.2%			
組合債	53,800	2.7%			
繰越金	20,000	1.0%			
合 計	1,973,035	100%	合 計	1,973,035	100%



#### 組合構成市負担割合

(単位:千円)

構 成 市	平成30年度 基準財政需要額(消防費)	負担割合 (%)
大 東 市	1,495,386	64.89%
四 條 畷 市	809,170	35.11%
合 計	2,304,556	100%

## (4) 決算状況

(単位:円)

区 分	年 度	平成30年度	令和元年度	前年度比較
	議 会 費		1, 171, 973	1, 089, 382
総 務 費		2, 231, 669	18, 213, 744	15, 982, 075
消 防 費		1, 723, 334, 271	1, 803, 936, 044	80, 601, 773
	給 料	675, 581, 547	689, 325, 521	13, 743, 974
	職 員 手 当 等	620, 900, 427	655, 552, 246	34, 651, 819
	共 済 費	254, 421, 639	258, 347, 395	3, 925, 756
	賃 金	3, 931, 979	3, 035, 196	△ 896, 783
	報 償 費	1, 132, 777	1, 301, 057	168, 280
	旅 費	780, 010	804, 006	23, 996
	需 用 費	50, 337, 845	49, 874, 090	△ 463, 755
	役 務 費	8, 980, 989	9, 010, 947	29, 958
	委 託 料	41, 897, 588	40, 243, 109	△ 1, 654, 479
	使用料及び賃借料	3, 230, 726	14, 822, 089	11, 591, 363
	工 事 請 負 費	0	24, 178, 000	24, 178, 000
	原 材 料 費	9, 245	23, 545	14, 300
	備 品 購 入 費	42, 294, 798	41, 640, 791	△ 654, 007
	負担金補助及び交付金	19, 160, 901	14, 921, 052	△ 4, 239, 849
	公 課 費	673, 800	857, 000	183, 200
公 債 費		133, 749, 659	138, 991, 021	5, 241, 362
合 計		1, 860, 487, 572	1, 962, 230, 191	101, 742, 619

管内人口、世帯に対する決算割合 人口、世帯にあつては年度末現在の数字(単位:円)

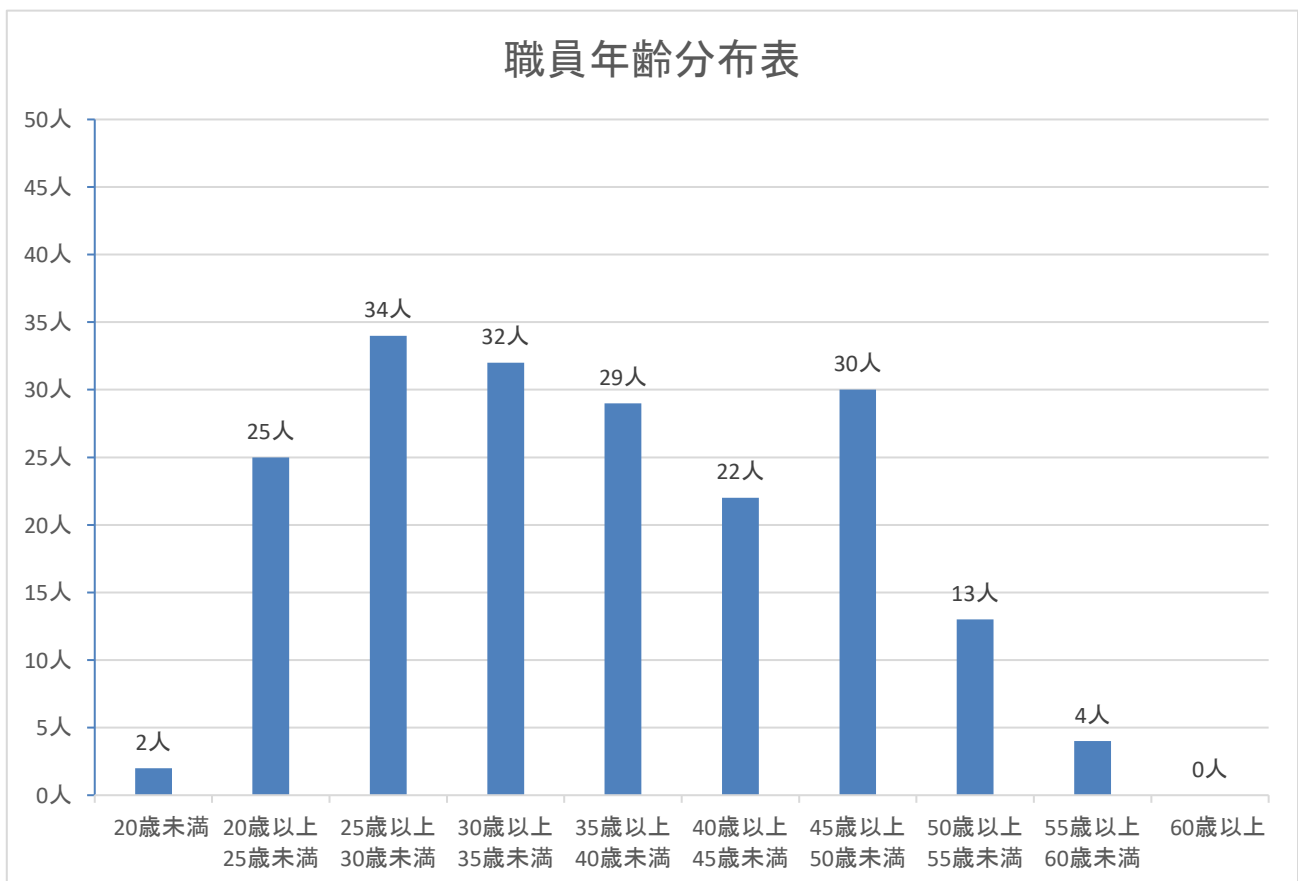
年 度	区 分	決 算 額	1人当たりの 決算額	1世帯当たりの 決算額
	平成30年度	人口:176,242	1, 860, 487, 572	10, 556
世帯:80,841				
令和元年度	人口:175,775	1, 962, 230, 191	11, 163	24, 028
	世帯:81,665			

(5) 階級別年齢構成

平成31年4月1日現在

階級別 年齢別	階級別									合計
	消正	防監	消防監	消防司令長	消防司令	消防司令補	消防士長	消防副士長	消防士	
職員数	1	3	5	34	46	42	28	32	191	
平均年齢	57.0	52.0	47.2	48.8	41.0	32.7	27.9	22.7	41.2	
20歳未満								2	2	
20歳以上 25歳未満								25	25	
25歳以上 30歳未満						6	23	5	34	
30歳以上 35歳未満					4	23	5		32	
35歳以上 40歳未満					16	13			29	
40歳以上 45歳未満			2	8	12				22	
45歳以上 50歳未満			2	14	14				30	
50歳以上 55歳未満		3	1	9					13	
55歳以上 60歳未満	1			3					4	
60歳以上										

※再任用職員及び構成市からの派遣職員を除く。



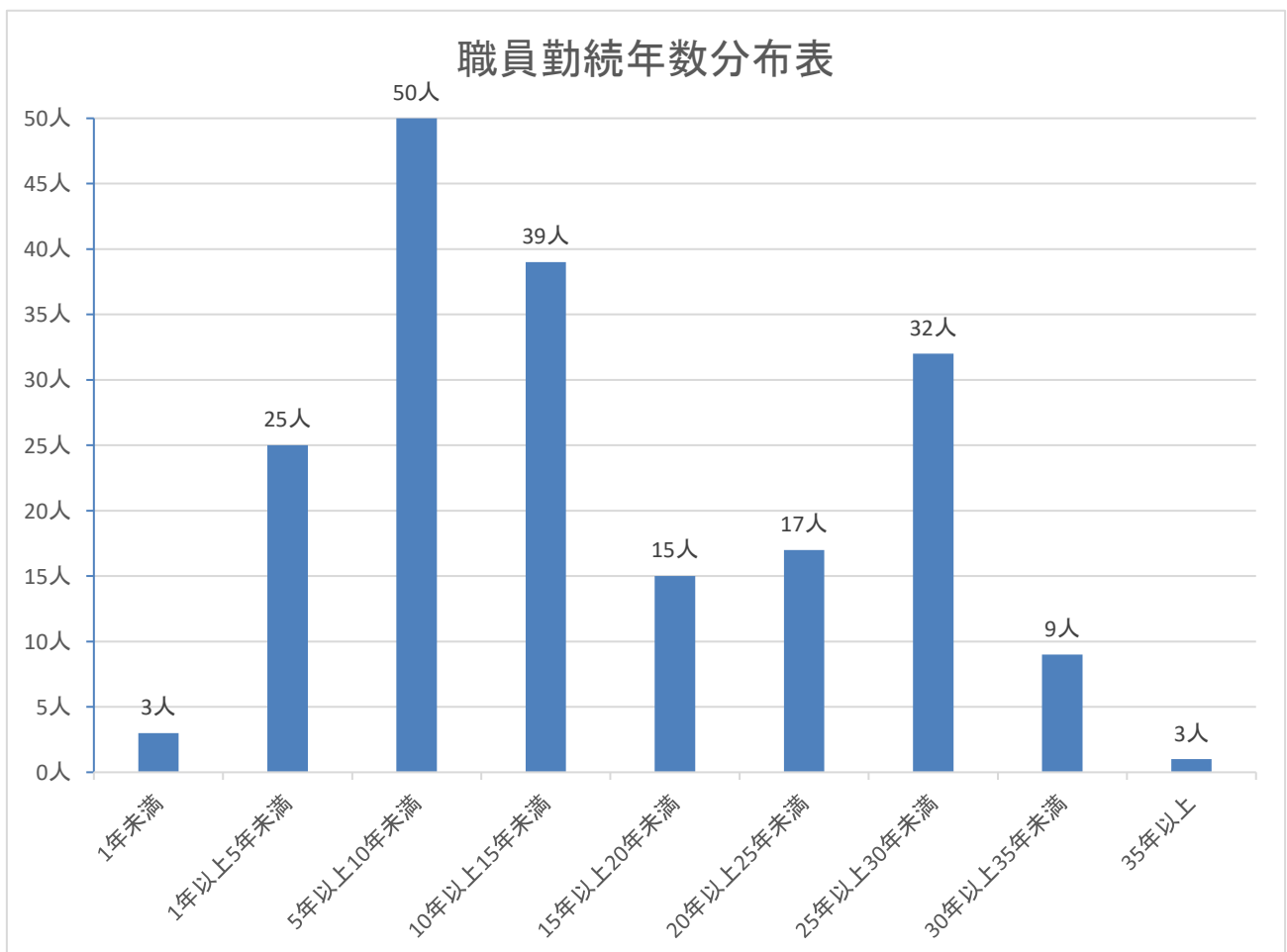


(6)階級別勤続年数

平成31年4月1日現在

階級別 勤続年数別	階級別									合 計
	消 正	防 監	消防監	消 防 司令長	消 防 司 令	消 防 司令補	消 防 士 長	消 防 副 士 長	消 防 士	
合 計		1	3	5	34	46	42	28	32	191
1年未満									3	3
1年以上5年未満	1							4	20	25
5年以上10年未満							18	23	9	50
10年以上15年未満						14	24	1		39
15年以上20年未満					3	12				15
20年以上25年未満				2	6	9				17
25年以上30年未満			1	3	17	11				32
30年以上35年未満			2		7					9
35年以上					1					1

※再任用職員及び構成市からの派遣職員を除く。



## (7)職員配置状況

平成31年4月1日現在

階級別 所属別		消 防 吏 員							合 計		
		消 防 正 監	消 防 監	消 防 司 令 長	消 防 司 令	消 防 司 令 補	消 防 士 長	消 防 副 士 長		消 防 士	
定 員		189							—		
実 員		1	3	5	34	46	42	28	32	191	
消 防 本 部	消 防 長	1								1	
	消防次長		1							1	
	次 長			1						1	
	各 課	総務課			1	1	5	2	1	3	13
		予防課			1	2	1		1		5
		警防課				2		1	1		4
小 計		1	1	3	5	6	3	3	3	25	
消 防 署	大東消防署			1	1	19	25	29	12	21	108
		署 長		1							1
		副署長			1						1
		消防課				3		1			4
		消防課(各部)				10	13	14	9	5	51
		西分署(各部)				3	6	5	2	5	21
		東分署(各部)				3	6	9	1	11	30
	四條畷消防署			1	1	10	15	10	13	8	58
		署 長		1							1
		副署長			1						1
		消防課				1		1			2
		消防課(各部)				6	9	6	9	6	36
田原分署(各部)					3	6	3	4	2	18	
小 計			2	2	29	40	39	25	29	166	

※再任用職員及び構成市からの派遣職員を除く。

職員派遣状況

平成31年4月1日現在

階級別 団体別		消 防 吏 員								合 計
		消 防 正 監	消 防 監	消 防 司 令 長	消 防 司 令	消 防 司 令 補	消 防 士 長	消 防 副 士 長	消 防 士	
派遣している職員										
構 成 市	大 東 市					1				1
	四 條 畷 市						1			1
消防学校等教育機関						1				1
大 阪 府										0
その他の団体										0
合 計		0	0	0	0	2	1	0	0	3
派遣を受けている職員										
構 成 市	大 東 市			1						1
	四 條 畷 市									0
合 計		0	0	1	0	0	0	0	0	1

※再任用職員を除く。

再任用職員配置状況

平成31年4月1日現在

階級別 所属別		消 防 吏 員								合 計
		消 防 正 監	消 防 監	消 防 司 令 長	消 防 司 令	消 防 司 令 補	消 防 士 長	消 防 副 士 長	消 防 士	
消 防 本 部				2		3	2			7
消 防 署	大 東 消 防 署 (小計)						5			5
	消 防 課						1			1
	消 防 課(各部)									0
	西 分 署(各部)						4			4
	東 分 署(各部)									0
署	四 條 畷 消 防 署 (小計)						4			4
	消 防 課									0
	消 防 課(各部)									0
	田 原 分 署(各部)						4			4
派 遣	大 東 市						1			1
	四 條 畷 市									0
合 計		0	0	2	0	3	12	0		17

## (8) 職員資格取得状況

平成31年4月1日現在

資格別		階級別		消防正監	消防監	消防司令長	消防司令	消防司令補	消防士長	消防副士長	消防士	合計
		消防正監	消防監									
自動車運転免許	大型免許		3	5	28	35	16	11	12		110	
	中型免許					5	7	12	11		35	
	中型免許(8t限定)				7	6	9	2			24	
	普通免許	1					2	3	9		15	
	自動二輪		3	2	21	29	20	10	7		92	
消防設備士	(甲種)											0
	(乙種)		1	1	4	2	4	4				16
危険物取扱者	(甲種)								1			1
	(乙種)		1	4	23	34	23	16	11			112
	(丙種)			1		1	3					5
小型船舶操縦士			2	3	16	8	2	3	4			38
玉掛技能者				1	9	17	13	6				46
クレーン運転技能者				1	11	19	11	6				48
高圧ガス製造保安責任者			1	1	7	1						10
ガス溶接技能者			1	2	13	11	6		1			34
陸上特殊無線技士			3	5	34	45	17	1	1			106
高所作業車運転技能者					8	11	8	4	7			38
特定化学物質等作業主任者			3	2	10	8	13	1				37
衛生管理者			1	1	4	1						7
救急隊員				3	23	36	22	20	24			128
救急救命士			3	2	11	10	20	8	5			59
潜水士			1	1	12	16	10	6	4			50

※再任用職員を除く

## (9) 職員研修派遣状況

令和元年度中

実施機関	種別	実施回数	派遣人数	
消防大学校	上級幹部科	1	1	
	幹部科	1	1	
大阪府立消防学校	教官派遣	1	1	
	初任教育(前期)	1	3	
	幹部教育	初級幹部科	1	1
		中級幹部科	1	1
		予防課危険物	1	1
		警防科	1	4
		火災調査科	1	2
		救助科	1	2
		潜水土養成研修	1	1
		はしご車技術講習	1	2
通信指令研修		1	1	
採用3年目研修	1	8		
消防長会受託研修	大阪市受託	方面隊研修	1	1
		指令情報センター研修	1	1
		違反処理指導者研修	1	1
		火災調査研修(調査鑑識)	1	1
	堺市	高压ガス初任者受託研修	1	1
大阪市消防局	受託研修	上級予防研修	1	1
		火災調査研修	1	1
		指揮研修	1	1
		消火技術指導者研修	1	1
		水難救助基本技術研修	1	2
		火災調査指導者育成研修	1	1
経済産業省	保安三法関係研修(液石)	1	1	
その他	行政機関向け高压ガス法令等研修	1	1	
北河内MC 医療機関	救急救命士就業前病院研修	1	1	
	救急救命士再教育病院実習	5	5	
	救急救命士気管挿管病院研修	2	2	
	救急救命士ビデオ喉頭鏡病院実習	2	2	
	救急救命士ビデオ喉頭鏡研修	3	10	
	救急救命士処置拡大追加講習	2	8	
	特定化学物質講習	1	1	
	救急救命士養成課程	1	1	
研修機関	こころのケア研修	1	1	
構成市	中堅監督者研修	1	3	
実務担当者講習	安全運転管理者講習	1	3	
	安全衛生推進者講習	1	2	
	ガス溶断講習	2	2	
	第二級特殊無線技士養成講習	1	6	
	主任無線従事者講習	1	1	
	小型移動式クレーン講習	1	2	
	高所作業車運転講習	1	2	
	玉掛技能講習	1	2	
	大型・中型自動車免許取得	7	7	

## (10) 消防相互応援協定

名 称	締結年月日	協 定 先	協 定 事 項
大阪府北ブロック消防相互応援協定	昭和40年6月22日	吹田市、守口市、高槻市、枚方市、茨木市、寝屋川市、門真市、摂津市、交野市、島本町、枚方寝屋川消防組合、守口市門真市消防組合	消防・救急業務
大阪市・大東四條畷消防組合消防相互応援協定	昭和40年12月1日	大阪市	〃
東大阪市・大東四條畷消防組合消防相互応援協定	昭和42年6月1日	東大阪市	〃
北部生駒山系林野火災消防相互応援協定	昭和44年9月1日	交野市、生駒市	林 野 火 災
大阪市・大東四條畷消防組合航空消防応援協定	昭和45年10月1日	大阪市	航空機による消防業務
大阪府下広域消防相互応援協定	昭和63年9月1日	府下全域	大規模な災害及び火災・救急等
第二京阪道路（枚方東 I Cから門真 I C）消防相互応援協定	平成22年1月27日	京田辺市、交野市、枚方寝屋川消防組合、守口市門真市消防組合	消防・救急業務
生駒市・大東四條畷消防組合消防相互応援協定	平成27年5月19日	生駒市	消防・救急業務

### その他の協定等

名 称	締結年月日	協 定 先
市域境界線上に位置する消防対象物の取扱いに関する協定	昭和53年12月20日	大阪市
〃	昭和54年3月31日	東大阪市、枚方寝屋川消防組合、守口市門真市消防組合、交野市
ガス漏れ及び爆発事故の防止対策に関する申し合わせ	昭和56年8月1日	大阪瓦斯（株） 東部導管事業所
大阪府下火災調査相互応援に関する申し合わせ	平成13年4月12日	府下全域